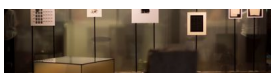
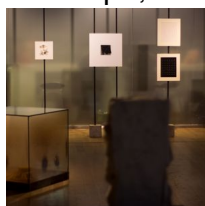


Latinoamérica: volver al futuro recorre una topografía de conexiones insospechadas entre los proyectos modernizadores regionales y las prácticas artísticas contemporáneas. Desde las obras concretas de la década de 1950 hasta las relecturas de aquel legado en el presente, la muestra articula un vasto umbral geográfico y temporal en el que emergen un conjunto de supervivencias y retornos que hacen estallar cualquier concepción lineal del transcurrir temporal.

```
html,body{height:100%} .galeria{display: flex;flex-wrap: wrap;justify-content:
space-between;max-width: 900px;} .columna{flex: 30%;padding: .5rem;}
.thumb{display:flex;flex-wrap:wrap;padding:0 4px} .thumb{flex:25%;padding:0 4px} .thumb
img{margin-top:8px;vertical-align:middle}
.modal{display:none;position:fixed;z-index:100;left:0;top:0;width:100%;height:100%;overflow:aut
o;background-color:#fefefe}
.modal-content{position:relative;background-color:#fefefe;margin:auto;padding:0;width:90%;ma
x-width:1200px}
.close{color:#dc1c11;position:absolute;top:10px;right:25px;font-size:35px;font-weight:700}
.close:hover,.close:focus{color:#999;text-decoration:none;cursor:pointer}
.diapositiva{align-items:center;display:none;height: 92vh;justify-content:center;} .diapositiva
img{max-height: 100%;max-width: 100%;} .cursor{cursor:pointer}
.prev,.next{cursor:pointer;position:absolute;top:46vh;width:auto;padding:16px;margin-top:-50px;
color:#dc1c11;font-weight:700;font-size:20px;transition:.6s ease;border-radius:0 3px 3px
0;user-select:none;-webkit-user-select:none} .next{right:0;border-radius:3px 0 0 3px}
.prev:hover,.next:hover{background-color: rgb(219, 219, 219);color: #fff;text-decoration: none;}
.numbertext{color:#dc1c11;font-size:12px;padding:8px 12px;position:absolute;top:0}
img{margin-bottom:-4px}
.caption-container{text-align:center;font-size:2rem;background-color:#fefefe;padding:2px
16px;color:#888} .demo{opacity:.6} .active,.demo:hover{opacity:1}
img.hover-shadow{transition:.3s} .hover-shadow:hover{box-shadow:0 4px 8px 0
rgba(0,0,0,0.2),0 6px 20px 0 rgba(0,0,0,0.19)} p{text-align:justify}
q{display:inline;margin-left:20px;font-size:1.25rem;font-style:italic} h3{margin-top:5%}
h2{margin-top:6%}
```



En los cuatro niveles del museo se podrá recorrer una selección de más de setenta artistas procedentes de la colección, incluyendo las nuevas adquisiciones, así como también

invitaciones realizadas para la ocasión. La expografía recuerda los modos de exhibir desarrollados durante el modernismo, momento en el que la institución museística fue objeto de fuertes reconfiguraciones.

El itinerario de obras propuesto aborda problemáticas como la refundación de los lenguajes de la visualidad, la reconfiguración de los entornos urbanos, las nuevas concepciones del tiempo y el espacio o la generación de imágenes como emblemas de proyectos utópicos de transformación de la cotidianidad.



Las obras de MÉXICO: IDENTIDAD FANTÁSTICA, OBRAS MAESTRAS DEL SIGLO XX. COLECCIÓN FEMSA hacen parte de un acervo patrimonial conformado por FEMSA desde el año 1977, colección que refleja las preocupaciones y transformaciones del arte latinoamericano del siglo XX y de nuestros días. El Museo de Arte Moderno de Medellín, como parte de su compromiso de dar a conocer las manifestaciones artísticas de otras latitudes y en celebración conjunta con los cuarenta años de la colección FEMSA, acoge esta exposición que se suma al año dual México-Colombia.

Artistas: Agustín Lazo, Alfredo Ramos Martínez, Alice Rahon, Ángel Zárraga, Antonio Ruiz "El Corzo", Arnaldo Coen, Bernard Silberstein, Brian Nissen, Carlos Mérida, Carlos Orozco Romero, Cordelia Urueta, David Alfaro Siqueiros, Diego Rivera, Fernando García Ponce, Flor Garduño, Frida Kahlo, Gabriel Fernández Ledesma, Gabriel Figueroa, Gerardo Murillo "Dr. Atl", Graciela Iturbide, Guillermo Meza Álvarez, Gunther Gerzso, Héctor García, Hugo Brehme, Jean Charlot, José Clemente Orozco, José Luis Cuevas, Joy Laville, Juan O'Gorman, Juan Rodrigo Llaguno, Juan Soriano, Kati Horna, Leonora Carrington, Lilia Carrillo, Lola Álvarez Bravo, Lucienne Bloch, Manuel Álvarez Bravo, Manuel Felguérez, Manuel Rodríguez Lozano, María Izquierdo, Olga Costa, Paulina Lavista, Pedro Coronel, Pedro Friedeberg, Peter Stackpole, Remedios Varo, Roberto Montenegro, Rodolfo Morales, Rodrigo Moya, Rogelio Cuéllar, Roger von Gunten, Rufino Tamayo, Tina Modotti, Ursula Bernath, Vicente Rojo, Xavier Guerrero

Curaduría: Emma Cecilia García Krinsky

FOMENTO ECONÓMICO MEXICANO S.A. DE C.V. (FEMSA) es una empresa multinacional

con sede en México, que participa en las industrias de bebidas y comercio al detalle, cuya misión es generar valor económico, social y ambiental a las comunidades donde tiene presencia.



¿Cómo establecer un mapa de relaciones entre los proyectos modernizadores latinoamericanos de mediados del siglo XX y el actual horizonte cultural en el que conviven diversas prácticas artísticas? Latinoamérica: volver al futuro es una exhibición que altera las cronologías y pone en crisis los linajes más recurrentes para dar a ver una topografía de conexiones insospechadas y contigüidades antes soslayadas. Se trata de una muestra que articula un vasto umbral geográfico y temporal en el que emergen un conjunto de supervivencias y retornos que hacen estallar cualquier concepción lineal del transcurrir temporal.

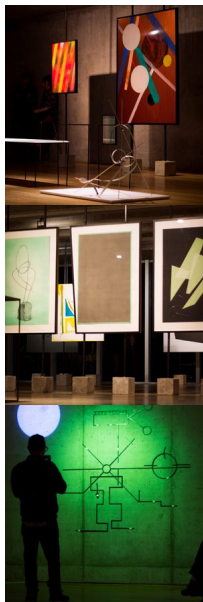
Entre las décadas de 1940 y 1960 desembarcó definitivamente en Latinoamérica el proyecto de las vanguardias constructivas. En una región libre de los traumas de la guerra que asolaron el viejo continente, la herencia concretista parecía encontrar su tierra prometida: un escenario en el que refundar los lenguajes, las artes, las ciencias, las industrias, los Estados, las ciudades, es decir, todos los entornos imaginarios y materiales en los que transcurre la vida cotidiana. Este movimiento pronto encontró una divisa capaz de enlazar la indagación artística y el progreso material: el vínculo entre experimentación y desarrollo. Pero al final de la década de 1960 y comienzos de la de 1970 aquel optimismo modernizador halló su límite. Las tensiones de la guerra fría, el endurecimiento de la represión estatal y la radicalización política hicieron colapsar los consensos que sustentaban aquel proyecto desarrollista.

La contemporaneidad se ha caracterizado por una experiencia espacializada del tiempo, un presente perpetuo poblado de caleidoscópicos fragmentos que ya no se encuentran animados por el vector teleológico del futuro. Acaso nuestra única percepción en común del porvenir sea la visión de la catástrofe ecológica, económica y cultural que nos muestra la ciencia ficción. En este panorama, Latinoamérica: volver al futuro se interroga por las huellas de los proyectos modernizadores en la producción artística actual. ¿Cómo repensar aquellas indagaciones sobre la visualidad cuando la noción de novedad se ha desactivado? ¿De qué modo enfrentar las fantasmagorías del modernismo diseminadas en entornos ahora ruinosos? ¿Cuáles estrategias implementar para hacer inteligible un tiempo proliferante y caótico como el que marca nuestro horizonte presente?

- Federico Baeza



Contaremos con obra de Roberto Aizenberg, Manuel Álvarez, Sergio Avello, Amadeo Azar, Carla Bertone, Gabriela Böer, Erica Bohm, Martha Boto, Juan Sebastián Bruno, Valeria Calvo, Ulises Carrión, Emilio Chapela, Lothar Charoux, Marta Chilindrón, Marcelo Cidade, Marcos Coelho Benjamim, Elías Crespín, Carlos Cruz Diez, João José Da Silva Costa, Mariano dal Verme, José Dávila, Marcolina Di Pierro, Verónica Di Toro, Lucio Dorr, Manuel Espinosa, Maria Freire, Marcius Galan, Andrea Galvani, Silvia Gurfein, Graciela Hasper, Carlos Huffman, Enio Iommi, Daniel Joglar, Irina Kirchuk, Gyula Kosice, Marlena Kudlicka, Guillermo Kuitca, Silvana Lacarra, Estefanía Landesmann, Federico Lanzi, Lux Linder, Los Carpinteros, Raúl Lozza, Macaparaná, Víctor Magariños, Marco Maggi, María Martorell, Nicolás Mastracchio, Julia Masvernat, Miguel Mitlag, Ascânio MMM, Iván Navarro, Marie Oresnanz, Damián Ortega, Alejandro Otero, Matilde Pérez, Gilda Picabea, Rogelio Polesello, Déborah Pruden, Martina Quesada, Inés Raitieri, Kazuya Sakai, Zilia Sánchez, Tomás Saraceno, Mariela Scafati, Mira Schendel, Analía Segal, Gabriel Sierra, Pablo Siquier, Juan Sorrentino, Julián Terán, Ana Tiscornia y Osias Yanov.



x

1 / 8



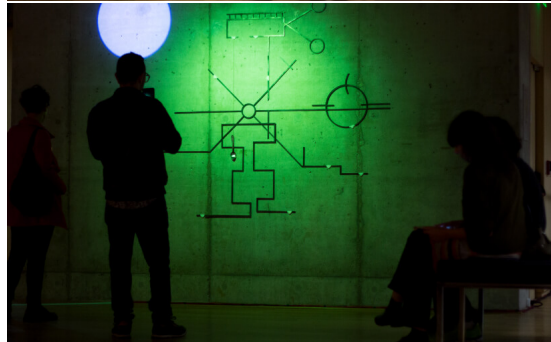
2 / 8



3 / 8



4 / 8



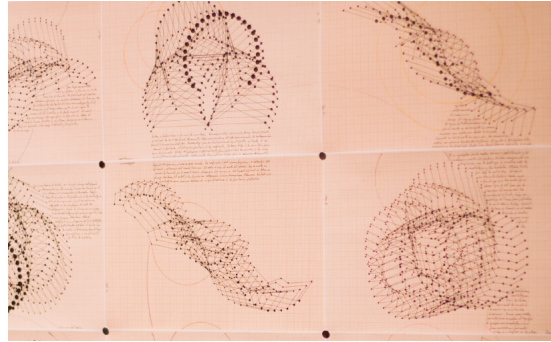
5 / 8



6 / 8



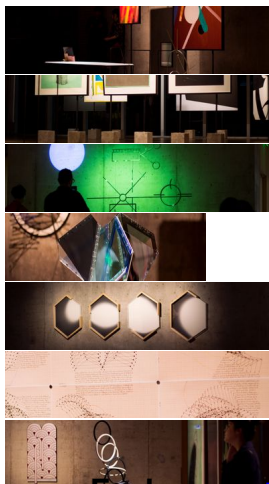
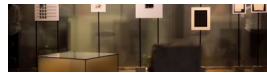
7 / 8



8 / 8



□ □



~~plugar en San A...~~ ~~Fecha de publicación de Arte: Desde el 6 de Agosto de 2018 al 3 de Marzo de 2019~~
~~en un espacio de arte contemporáneo en Buenos Aires, Argentina.~~